

**EVROPSKO SREDIŠČE MARIBOR**

**SAMOEVALVACIJA**  
**ORGANIZACIJA, IZVEDBA IN RAZVOJ**  
**IZOBRAŽEVALNE DEJAVNOSTI**

Spremljanje, ugotavljanje in zagotavljanje  
kakovosti

**Poročilo za študijsko leto 2009/2010**

**PROGRAM ZDRAVSTVENA NEGA (ZN)**

**Povzetek za javnost**

Januar, 2011

## KAZALO

PREDSTAVITEV ZAVODA ESM.....	3
1. ORGANIZIRANOST IN RAZVOJ ESM .....	4
1.1 Vizija in strategija ter vpetost v okolje .....	4
1.2 Organiziranost ESM .....	7
2. KRATKA PREDSTAVITEV ŠTUDIJSKEGA PROGRAMA ZDRAVSTVENA NEGA .....	8
2.1 Temeljni cilji programa .....	9
2.2 Praktično usposabljanje .....	10
3. KADRI.....	11
4. ŠTUDENTI .....	12
5. MATERIALNI POGOJI .....	14
6. ZAGOTAVLJANJE KAKOVOSTI .....	14
7. Zaključek .....	15

## **PREDSTAVITEV ZAVODA ESM**

Evropsko središče Maribor povezuje profesorje iz univerz in institutov Srednje Evrope, da posredujejo nova znanja in izkušnje ukaželjnim študentom, da bodo sposobni zagotoviti sebi lepše življenje z reševanjem zahtevnih nalog v gospodarstvu in družbi.

Evropsko središče Maribor je nastalo ob podpori gospodarstva, lokalnih skupnosti in ter nacionalnih institucij, da bi razvijalo visokošolske programe, ki so novi, deficitarni na domačem in evropskem trgu, moderni in evropsko orientirani. Razvili smo poklice, ki bodo sposobni reševati zahtevne naloge gospodarstva, ekologije, medkulturnih odnosov ter zdravja ljudi. Študentom posredujejo moderna znanja domači in profesorji iz številnih univerz zlasti Srednje Evrope. Študentom bo omogočena kvalitetna mednarodna izmenjava ter študij na partnerskih univerzah in praksa ob dobrih mentorjih.

Sodobna informacijska tehnologija ob sodelovanju strateških partnerjev omogoča vse vrste študija, redni, izredni in študij na daljavo. Mreža mednarodnih partnerskih univerz pa nudi vsestransko sodelovanje za vse, učitelje, raziskovalce in študente. Primerljivost in priznavanje izpitov in diplom zagotavlja tudi sitem študija, ker vsi programi sledijo modernim principom Bolonjske deklaracije. Vse to pa omogoča tudi prehodnost in nadaljevanje študija na domačih in tujih univerzah.

Moderni študiji zagotavljajo kvalitetna znanja, dobre profesorje in sodelavce, zaposlitve na atraktivnih delih in lepo delovno kariero vsem ukaželjnim in dela voljnim študentom.

## **Nastajanje ESM**

Evropsko središče Maribor (ESM) je bilo kot akademska skupnost institucij in posameznikov v podonavski regiji ustanovljeno leta 2007 s podporo lokalnih skupnosti, gospodarstva in nacionalnih institucij, zato da bi razvilo nove, aplikativne, interdisciplinarne, deficitarne, mednarodne, problemsko in evropsko usmerjene dodiplomske in podiplomske programe, ki bi bili komplementarni obstoječim programom in po katerih bi obstajalo povpraševanje na evropskem trgu. Programi, temelječi na mobilnosti študentov in profesorjev, zato vključujejo profesorje in znanstvenike s partnerskih institucij v Sloveniji in Evropi (posebej v Podonavju), ki bodo z razvojem mejnih in integrativnih znanosti prispevali k reševanju problemov v regiji in posledično višji kakovosti življenja, ekološkemu ravnotežju, konkurenčnosti, trajnostnemu razvoju, miru in evropski integraciji.

ESM je samostojni visokošolski zavod, vpisan v razvid visokošolskih zavodov pri Ministrstvu za visoko šolstvo, znanost in tehnologijo in raziskovalni zavod vpisan v register raziskovalni organizacij pri Javni agenciji za raziskovalno delo Republike Slovenije.

ESM ima zagotovljene materialne pogoje dela skupaj s strateškimi partnerji, zlasti prostore, knjižnico, informacijsko infrastrukturo, laboratorije in učilnice, bodisi lastne ali pri poslovnih partnerjih. Nadaljnji razvoj materialnih pogojev dela se bo planiral skladno s potrebami in možnostmi.

V študijskem letu 2009/2010 je Evropsko središče pričelo z izvajanjem naslednjih akreditiranih in javnoveljavnih študijskih programov:

1. Zdravstvena nega (VS) v Murski Soboti, Lendavska 9;
2. Fizioterapija (VS) v Murski Soboti, Lendavska 9.

## **Pogodbeno sodelovanje ESM**

ESM je sklenila številne pogodbe in pisma o nameri z akademskimi, raziskovalnimi in drugimi razvojnimi subjekti ter posebej tudi pogodbe z učitelji in študenti.

## **1. ORGANIZIRANOST IN RAZVOJ ESM**

### **1.1 Vizija in strategija ter vpetost v okolje**

Vizija ESM je, da postane mednarodna Evropska univerza, center odličnosti v izobraževanju in raziskovanju, ki bo s strateškim in aplikativnim razvojem kreativno reševal gospodarsko tehnološke, zdravstvene in socialno politične, ekološko podnebne in medkulturne probleme Centralne Evrope, zlasti Podonavja in Balkana. Evropska univerza bo kot odprta akademska skupnost ponudila s svojimi partnerji projekte za gospodarski in tehnološki razvoj, mir in demokracijo v združeni Evropi, trajnostni razvoj ter razvoj ekološkega ravnotežja v regiji in s tem dala prispevek k reintegraciji Evrope v miru in blagostanju.

ESM si prizadeva za izobraževanje študentov kot:

- razvoj, poglobljanje, ohranjanje in širjenje znanja s poučevanjem, raziskovanjem in akademsko radovednostjo;
- razvoj mejnih znanosti;
- krepitev miru, vzajemnega spoštovanja, etike s profesionalnimi standardi, razumevanje med različnimi kulturami, narodi in jeziki, zlasti v Srednji in JV Evropi;
- krepitev trajnostnega razvoja in ohranitev naravnih virov;
- krepitev povezav med regijami, gospodarstvom in akademskimi institucijami;
- razvijanje vrednot intelektualne neodvisnosti in svobode raziskovanja;
- razumevanje in odzivanje na resnična vprašanja visokega šolstva;
- delovanje v korist lokalne, nacionalne in globalne skupnosti;
- iskanje odgovorov na stalno se spreminjajoče kulturno, izobraževalno, ekonomsko in socialno okolje;

- podpiranje družbene stabilnosti z uveljavljanjem socialno-tržnega gospodarstva, ki vodi do družbenega ravnotežja preko malih in srednje velikih podjetij, kooperativ in ostalih instrumentov družbene stabilnosti;
- razvoj izobraževanja na daljavo skupaj z informacijsko-komunikacijskimi partnerji. Izobraževanje na daljavo bo temeljilo na principih vseživljenjskega učenja in bo usmerjeno k splošni profesionalni, moralni in kulturni prenovi celotne regije;

ESM opravlja strokovno, razvojno in svetovalno delo. Razvija znanstvene discipline, na katerih temelji študijski program in znanstvene discipline s sorodnih ali interdisciplinarno povezanih področij.

Osnovno poslanstvo Evropskega središča Maribor (ESM) je, da razvija in izvaja kvalitetne, komplementarne in deficitarne, evropsko orientirane aplikativne in konkurenčne programe, kot jih potrebuje zlasti gospodarstvo Slovenije in Srednje Evrope.

Poslanstvo ESM je izvajanje najkakovostnejših pedagoško-izobraževalnih in znanstveno-raziskovalnih programov s področja zdravstvene nege, fizioterapije in drugih zdravstvenih ved, ki jih bomo v prihodnje še razvijali ter služiti skupnosti kot univerzitetno središče, ki spodbuja razvoj, širjenje in uporabo znanja s področja zdravstvenih ved. ESM razvija sodelovanje z univerzami iz regije ter razvite Zahodne Evrope z namenom, da nova znanja sprejema, implementira v prostoru ter ob sodelovanju z univerzami v regiji razvija nova znanja.

ESM tako prispeva k gospodarskemu in kulturnemu razvoju ter oblikovanju vrednot in tako izpolnjuje lokalno, nacionalno in regionalno poslanstvo na izobraževalnem, raziskovalnem in kulturnem področju.

ESM je pri svojem delovanju, zlasti z izvajanjem kliničnega, praktičnega usposabljanja študentov v delovnem okolju, aktivno vpeta v širši družbeni in gospodarski prostor. Klinično usposabljanje, je obvezni del študijskega procesa, poteka v učnih bazah šole, ki so locirane zlasti v Pomurski regiji. Klinično usposabljanje izvaja 58 usposobljenih kliničnih mentorjev zdravstvene nege, zaposlenih v učnih bazah šole. Največje število mentorjev izhaja iz Splošne bolnišnice Murska Sobota, ki se intenzivno pripravlja na mednarodno akreditacijo, ki je pogoj za prosti čezmejni pretok pacientov, določen z evropsko direktivo, kjer bo skupina presojevalcev iz ZDA ocenjevala predvsem skrb za kakovost in varnost zdravstvene obravnave pacientov – kjer študenti ESM tudi sodelujejo. Ključna področja presojanja bodo: sistem vodenja kakovosti, klinični procesi ter fizično okolje (tehnično področje). Konkretno to pomeni, da bodo presojevalci ocenjevali procese predpisovanja in razdeljevanja zdravil (slednje počnejo študenti ZN), zastopanost kadrov in ustreznost v povezavi z razporedom dela, razporeditev prostorov in opreme, načrt ukrepanja ob naravnih in drugih nesrečah, vzdrževanje aparatov, fizično varovanje pri pacientih,

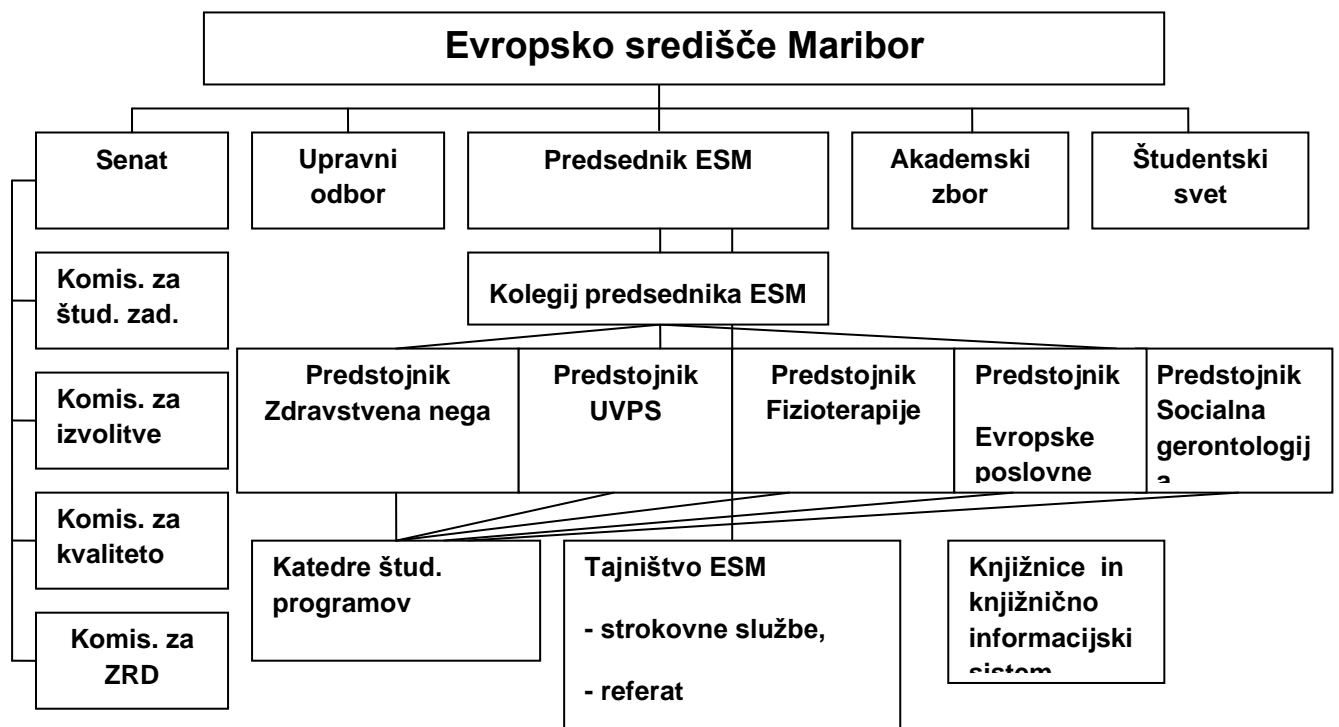
varovanje pred možnim nasiljem ponoči, uporabo varnostne opreme in podobno. Glede na profesionalno delo bolnišnice, smo prepričani, da bo Splošna bolnišnica Murska Sobota mednarodno akreditacijo tudi dobila. Praktično usposabljanje v delovnem okolju ESM omogoča kakovostno vpetost v širok družbeni in gospodarski prostor in povezuje izmenjavo potreb in izkušenj med pedagoško-raziskovalnim področjem ter gospodarskimi in javnimi službami.

ESM že od svoje ustanovitve namenja veliko pozornosti sodelovanju z gospodarstvom in drugimi organizacijami, saj se zaveda, da je povezovanje z uporabniki znanja temelj za kakovosten razvoj študijske in raziskovalne ponudbe.

ESM intenzivno sodeluje z Društvom medicinskih sester, babc in zdravstvenih tehnikov Pomurja, študenti za potrebe seminarskih nalog izvajajo manjše raziskave, kjer jim članice društva pri tem pomagajo. Nekaj študentov je vključenih v Skupine za samopomoč starejših ljudi v Pomurju. Visokošolski učitelji aktivno s svojimi prispevki sodelujejo na strokovnih srečanjih in simpozijih. Program zdravstvene nege je velika pridobitev za pomursko regijo, (saj so si prav članice tega društva in zaposleni v bolnišnici že več let prizadevali za ustanovitev šole, ki bi izobraževala za zdravstveno nego) in širši slovenski prostor, saj pri izvajanju študijskega procesa sodelujejo številni ugledni strokovnjaki na področju zdravstvene nege in medicine ki v prostoru oblikujejo in posredujejo novo znanje. S tem je ESM omogočen prenos znanja v obe smeri in tako prispeva k trajnostnemu razvoju lokalnega in širšega regionalnega okolja na področju zdravja.

Večina naših študentov je že zaposlenih v različnih delovnih okoljih v Pomurju.

## 1.2 Organiziranost ESM



### ***Organi ESM***

Skladno s Statutom ESM delujejo na ESM naslednji organi:

- **Akademski zbor**
- **Senat**
- **Predsednik ESM**
- **Upravni odbor**
- **Študentski svet – v ustanavljanju**

## **2. KRATKA PREDSTAVITEV ŠTUDIJSKEGA PROGRAMA ZDRAVSTVENA NEGA**

Visokošolski strokovni študijski program prve stopnje Zdravstvena nega je bil akreditiran v letu 2009. ESM je v študijskem letu 2009/2010 vpisalo prvo generacijo izrednih študentov in tako pričelo z izvajanjem izobraževalnega procesa.

Program prve stopnje Zdravstvena nega sodi med regulirane programe, zato je usklajen s sektorsko direktivo Evropske unije (2005/36/ES) in bolonjsko deklaracijo ter omogoča zaposlovanje diplomantov v vseh članicah Evropske skupnosti.

Direktiva 77/452/EGS se nanaša na vzajemno priznavanje diplom, spričeval in drugih dokazil v strokovni usposobljenosti medicinske sestre, odgovorne za splošno zdravstveno nego. Direktiva 77/453/EGS pa določa pogoje za zagotavljanje minimalnih standardov za pridobitev klasifikacij medicinskih sester, odgovornih za splošno zdravstveno nego. Ta direktiva med drugim določa tudi pogoje za podelitev diplome, kar je opravljen izpit, ki zagotavlja, da je oseba, ki tak izpit opravi v času usposabljanje pridobila:

- ustrezna znanja ved na katerih temelji zdravstvena nega,
- zadostno poznavanje narave in etike poklica,
- ustrezne klinične izkušnje,
- sposobnost za sodelovanje pri praktičnem usposabljanju ter
- izkušnje pri delu z delavci drugih poklicev.

Redno poklicno usposabljanje v programu pomeni izobraževanje v trajanju treh let ali 4600 ur, od tega teoretičnih vsebin najmanj 1/3, praktičnih vsebin – kliničnega pouka najmanj 1/2 (dopolnjeno z direktivo 89/595/EGS). Klinično usposabljanje pomeni, da poteka v obliki nadzorovanega usposabljanja (mentorji), ob delu kot del ekipe v neposrednem stiku z zdravimi ali bolnimi posamezniki, poteka v bolnišnicah in ali drugih zdravstvenih ustanovah in v lokalni skupnosti. Poklic diplomirane medicinske sestre sedaj ureja evropska Sektorska direktiva 2005/36/EG, ki je nadomestila bivše direktive EEC/80/154, EEC/80/155 in EEC/80/156 in jih vsebinsko povzema. Program je zasnovan tako, da se v njem teorija prepleta s prakso, vajami in refleksijami.

Vsebine prehajajo od bolj splošnih, temeljnih v prvem letniku, do bolj specifičnih, usmerjenih na posamezne kompetence oziroma metode za razvijanje teh kompetenc in na posamezna specialna področja v drugem in tretjem letniku.

Študijski program prve stopnje Zdravstvena nega je študijski program, kjer se oblikuje temeljni profil nosilca zdravstvene nege. Slednji je zasnovan na potrebah



sodobne družbe, povezuje teorijo in prakso. Študentom ponuja izbirnost predmetov v 1., 2. in 3. letniku študija, sodobna teoretična in praktična znanja.

Po diplomi diplomant pridobi naziv diplomirana medicinska sestra / diplomirani zdravstvenik. Gre za regulirani poklic, ki ga odlikuje skrb za sočloveka in prinaša veliko osebnega zadovoljstva. Poklic je deficitaren ne le v pomurski regiji, temveč širše, v slovenskem in mednarodnem prostoru. Po zgledu evropskih držav bo potrebno v slovenskem prostoru povečati delež kadrov v zdravstveni negi z visoko strokovno izobrazbo in težiti po pridobivanju znanja na drugi in tretji bolonjski stopnji. Novo znanje v zdravstveni negi, pomeni napredek in razvoj zdravstvene nege.

»Evropska medicinska sestra« ima kot splošna medicinska sestra široke kvalifikacije, ki vključujejo tudi specialna področja, da lahko neguje in skrbi za ljudi iz katerekoli starostne skupine ter opravlja svoje delo tako v lokalni skupnosti, bolnišnici ali kakšni drugi zdravstveni in socialno zdravstveni ustanovi. Poklic medicinske sestre sodi med regulirane poklice, zato je izobraževanje usklajeno z EU direktivami, katere določajo minimalne zahteve izobraževanja in usposabljanja ter kompetence.

## **Navedba strokovnega oz. znanstvenega naslova**

Po uspešnem zagovoru diplomskega dela pridobi kandidat naslednji strokovni naslov:

- **diplomirana medicinska sestra (VS)**
- **diplomirani zdravstvenik (VS)**

## **2.1 Temeljni cilji programa**

Med temeljne cilje programa sodi:

- zagotavljanje kakovostnih teoretičnih osnov iz znanstvenih disciplin pomembnih za diplomirano medicinsko sestro,
- s praktičnimi primeri podprto podajanje teoretičnih osnov, pomembnih za razvoj študentove ustvarjalnosti na različnih področjih zdravstvene nege z možnostjo fleksibilnega povezovanja;
- zagotavljanje fleksibilnosti in interdisciplinarnosti v stroki in znanosti;
- obvladovanje komuniciranja s pacientom, s sodelavci v negovalnem in zdravstvenem timu in navzven z drugimi partnerji;

- usposobljenost diplomanta za opravljanje strokovno kompetentne zdravstvene nege, ki vključuje pomoč ljudem, da bi le ti sami določili in dosegli svoje zdravstvene potenciale v okolju, kjer živijo in delajo;
- pospeševanje in ohranjanje zdravja, preprečevanje bolezni, negovanje v času bolezni in rehabilitaciji in razvijanje profesionalizacije.

## 2.2 Praktično usposabljanje

V študijskem programu se teorija in praksa obravnavata enakovredno med celotnim študijem. Gre za tesno vzajemno prepletanje dveh, med seboj povezanih znanj, kar pomeni, da so v celoten študij vpletene študentove praktične izkušnje, ki so po zahtevnosti stopnjevanje.

Priprave na praktičen del pedagoškega procesa se pričnejo že na šoli. Pred vstopom na klinično usposabljanje se študent izobražuje v simulacijskem okolju, kjer na lutkah in modelih preizkuša svoje spretnosti, ki jih povezuje s pridobljenim teoretičnim znanjem. Po zaključenem izobraževanju v simuliranem okolju študent nadaljuje z usposabljanjem v kliničnem okolju.

V študijskem letu 2009/2010 so bili študenti razvrščeni tako v Splošno bolnišnico Murska Sobota kot v domove starejših v Pomurju, ki so akreditirani učni zavodi.

**V kliničnem okolju so opravljali neposredno zdravstveno nego s pacienti ob ves čas zagotavljenem individualnem mentorju,** česar druge šole ne zagotavljajo in predstavlja veliko prednost pred drugimi šolami ker je specifična pomurske regije neobremenjenost kliničnega okolja. Zaradi majhnega števila vpisanih študentov, klinično okolje ni obremenjeno. Prav majhno število študentov pa je zagotavljalo kakovostno izvedbo programa.

**ESM je pred samim vključevanjem študentov v klinično okolje organiziralo izobraževanje za mentorje.** ESM je na podlagi kriterijev (najmanj pet let praktičnega dela na strokovnem področju na katerem se izvaja mentorstvo), diplome prve stopnje izobraževanja ter ciljanega izobraževanja, ki ga je organiziralo ESM imenovalo v letu 2009/2010 52 mentorjev.

Delež praktičnega usposabljanja v programu obsega 50% obremenitve študenta. Kreditne točke, s katerimi je ovrednoteno praktično usposabljanje, so upoštevane pri predmetih, katerih sestavni del so. Praktično usposabljanje tako predstavlja vitalen del študijskega programa. Pomeni stik teorije in prakse, tako za študente, predavatelje kot za izobraževalne ter zdravstvene ustanove. Tako organizacijski, kot vsebinski vidik dela v praksi je področje, ki predstavlja torišče prizadevanj za odličnost.

### **3. KADRI**

V dodiplomskem študijskem programu Zdravstvena nega so v študijskem letu 2009/2010 sodelovali visokošolski učitelji z ustreznimi habilitacijskimi naslovi po akreditiranem programu, razen zgoraj omenjenih sprememb. Pri izvajanju vaj v kliničnem okolju so sodelovali usposobljeni mentorji, pri obravnavi posameznih tem predmetnega področja tudi priznani strokovnjaki iz prakse.

ESM izvaja postopke izbire, imenovanja ter napredovanja visokošolskih učiteljev in sodelavcev ter znanstvenih delavcev v skladu z zakonodajo (merili NAKVIS). Pri izvolitvah v naziv upošteva veljavno nacionalno zakonodajo ter pravne predpise in postopke, s tem da ima ESM v skladu z lastnim pravilnikom višja merila od meril NAKVIS. Vsi visokošolski učitelji in sodelavci, ki so sodelovali pri izvajanju obeh študijskih programov, so imeli in imajo ustrezno veljavno izvolitev.

Visokošolski učitelji opravljajo tako izobraževalno kot znanstveno, raziskovalno, strokovno delo.

## **KLINIČNO USPOSABLJANJE**

Klinično usposabljanje izvajajo s pomočjo šolskih koordinatorjev usposobljeni mentorji v kliničnem okolju. V študijskem letu 2009/2010 je ESM organiziralo izobraževanje za mentorje. Izobraževanja se je udeležilo 52 mentorjev iz različnih zdravstvenih in socialno varstvenih institucij, kamor smo in bomo pošiljali študente.

ESM si prizadeva aktivno sodelovati s tujimi izobraževalnimi in raziskovalnimi institucijami tudi na področju vključevanja v programe mednarodne mobilnosti, kjer načrtujemo vsakoletno povečevanje števila pedagoških in nepedagoških mobilnosti. ESM ima pridobljeno ERAZMUS listino, ki omogoča mobilnost študentov.

ESM omogoča vseživljenjsko izobraževanje in usposabljanje ter strokovni razvoj vseh zaposlenih na tak način, da usklajuje potrebe in želje zaposlenih po neformalnem izobraževanju: udeležbe na seminarjih, predavanjih, delavnicah, tečajih, aktivne ali pasivne udeležbe na domačih ali mednarodnih znanstvenih in/ ali strokovnih kongresih, konferencah, simpozijih, posvetih, sestankih in drugo.

ESM zaposluje tudi visoko izobražen nepedagoški kader, ki je in bo sposoben samostojno opravljati zahtevnejše aktivnosti, predvsem pa k študentom pristopiti in jih obravnavati na celosten način.

Ugotavljamo, da ESM trenutno še ne more zaposliti visokošolskih učiteljev za polni delovni čas, saj njihove dejanske obremenitve še niso tolikšne, da bi bilo to finančno smotno. V kolikor se bo pokazalo, da bodo zainteresirani posamezniki lahko zaposleni s polno delovno obremenitvijo, bomo takšne zaposlitve tudi realizirali. Visokošolski učitelji in sodelavci skladno z določili Statuta ESM sodelujejo v organih ESM, dajejo soglasje k operativnemu načrtu izvedbe študijskega procesa in sodelujejo pri pripravi vseh ostalih aktivnosti za izvedbo študijskega procesa ter pri evalvaciji te izvedbe. Evalvacija izvedbe študijskega procesa se izvaja preko Komisije za kakovost.

## **4. ŠTUDENTI**

Po zaključenem izboru študentov v skladu z akreditiranimi kriteriji je bilo sprejetih in vpisanih 39 študentov na program Zdravstvena nega, od tega 27 žensk in 12 moških. 35 študentov prihaja iz pomurske regije in 4 iz podravske regije.

V drugi letnik je napredovalo 35 študentov, kar pomeni 89,74% prehodnosti študentov v višji letnik. Povprečna ocena študija je znašala 7,91, motiviranost za študij je zaradi izredne oblike študija in s tem povezanih stroškov, izjemno visoka. Trajanja študija še ne moremo oceniti, saj so študenti zaključili šele prvi letnik.

ESM je zagotavljalo kandidatom za študij in že vpisanim študentom svetovalne storitve, povezane z vpisom in informacijami o študiju. ESM je redno in sprotno obveščalo o aktualnih aktivnostih preko referata za študente, ki opravlja poglobitve naloge v povezavi z vpisom na študijske programe (zbiranje prijav, analiza prijav, razdeljevanje študentskih izkaznic, idr), kakor tudi z dajanjem informacij o študiju. V Referatu študentje dobijo osnovne informacije v zvezi s potekom študija, veljavnim urnikom oziroma manjšimi spremembami, izvajanjem kliničnega in praktičnega usposabljanja, razpisanih izpitnih rokov, idr. Tu študentje urejajo tudi vsa ostala razmerja v zvezi s študijskim programom, kot so prošnje za naknadno opravljanje izpita, prošnje za prestavitev terminov kliničnega in praktičnega usposabljanja idr.

Za študente zdravstvene nege je bila oblikovana Negovalna dokumentacija za potrebe kliničnega usposabljanja, prav tako je bila izdana knjiga z naslovom **»Znanje in veščine študentov Zdravstvene nege«**, kamor študenti vsakodnevno beležijo negovalne aktivnosti, ki jih izvajajo pod nadzorom mentorja, kateri opravljeno aktivnost potrdi z podpisom.

ESM je izvajalo promocijske dejavnosti in aktivnosti, ki so bile vezane na razpis za vpis v dodiplomske študijske programe in sicer:

- Objava oglasov za promocijo vpisa
- Tiskanje zloženke,
- Vzdrževanje ažurnosti spletne strani ESM
- Organizacija informativnih dni v skladu z Razpisom za Vpis.

Za študente so se organizirali tudi mentorski sestanki, na katerih so dobili vse želene informacije. Zagotovili smo enakopravnost študentov in jih vključili v organe ESM.

Način preverjanja in ocenjevanja znanja se izvaja v skladu s Pravilnikom o ocenjevanju in preverjanju znanja.

Študenti so si v prvem letniku študija pridobili tiste kompetence, ki so predvidene za prvi letnik, saj se je študij šele pričel. Pridobili so osnovna znanja za raziskovanje, ki so jih uporabili pri anketiranju za potrebe seminarских nalog.

Na koncu študijskega leta smo izvedli študentsko anketo za izvedbo kliničnih vaj. Naslednje leto morajo vprašanja zajemati tudi druga področja.

ESM je študentom priznavalo študijske obveznosti, ki so jih opravili drugod, prav tako je študentom priznavalo del kliničnega usposabljanja individualno. O prehodih je odločala Komisija za študijske zadeve, na podlagi vložene pisne prošnje študenta na Komisijo za študijske in na podlagi priloženih dokazil in potrdil.

Klinično usposabljanje študentov so spremljali ustrezno usposobljeni koordinatorji kliničnega usposabljanja. Ura kliničnega usposabljanja je trajala 60 minut, študenti so

bili vključeni v delovni proces tima zdravstvene nege. Vsak študent je imel svojega mentorja, kar je velika prednost pred ostalimi šolami, ki tega ne zagotavljajo.

## **5. MATERIALNI POGOJI**

ESM ima zagotovljene primerne prostore za izvajanje študija in z njim povezanih dejavnosti. Študijski proces se je izvajal v prostorih ESM- ja na naslovu Lendavska 9 v Murski Soboti.

ESM je v lanskem letu, za izvajanje študijskega procesa prostore na Lendavski 9 v Murski Soboti v celoti obnovil, tako da so prilagojeni izvajanju študija Zdravstvene nege. Na ESM so zagotovljeni primerni prostori in oprema za izvedbo študija.

Študenti in zaposleni lahko uporabljajo informacijsko-komunikacijsko tehnologijo, tako za potrebe poslovanja kot za izobraževalne in strokovne namene.

Na šoli so štiri predavalnice od 20 – 70 sedežev, 2 kabineta, referat, študentska soba, 3 kabineti za učitelje in prostori za upravno-administrativne službe (dekanat, tajništvo, računovodstvo, sejna soba itd). Vse predavalnice so opremljene s projektorji in osebnimi računalniki. Na ESM so tudi ustrezni sanitarni in kuhinjski prostori.

ESM je za izvedbo študijskega procesa iz lastnih sredstev zagotovil prostore še pred začetkom izvajanja študija. Sama izvedba študijskega procesa se financira iz šolnin, saj ESM še nima koncesije za izvedbo študija.

ESM ima sklenjene pogodbe z javnimi in drugimi knjižnicami.

## **6. ZAGOTAVLJANJE KAKOVOSTI**

Samoevalvacije na ESM se bodo izvajale periodično. Poročilo za študijsko leto 2009/2010 je prvo.

Samoevalvacijsko poročilo je pripravljeno na osnovi ocene stanja in kritične analize, prednosti in slabosti ter predloge in priporočila za odpravo pomanjkljivosti ter izboljšanja kakovosti.

Osnovni namen samoevalvacijskega poročila je torej spremljanje stanja in spodbujanje izboljšav ter delovanja sistema za kakovost na vseh področjih delovanja oz. v sklopu ključnih in podpornih procesov. Samoevalvacijsko poročilo je v tem pogledu tudi podlaga za prihodnjo strategijo razvoja.

Pri samoevalvaciji sodelujejo vsi zaposleni in predstavniki študentov.

V okviru letnega razgovora, ki ga opravi predsednik ESM imajo zaposleni, kakor tudi ostali pogodbeno sodelujoči visokošolski učitelji in ostali priložnost v neposrednem razgovoru predstaviti svoje mnenje o določenem področju delovanja pedagoškega

procesa in izpostaviti predloge za izboljšave stanja ali odprave morebitnih pomanjkljivosti.

Samoevalvacijsko poročilo programa Zdravstvene nege oblikuje in potrjuje Komisija za kakovost.

Stalno izboljševanje kakovosti je strategija ESM, ki jo bo dosegalo z Letnimi programi dela in finančnimi načrti ESM in letnim samoevalvacijskim poročilom. To poročilo zagotavlja preverjanje doseganja zastavljenih ciljev, uspešnosti in učinkovitosti delovanja in posledično s tem tudi zagotavljanja stalnega izboljševanja kakovosti. Samoevalvacijsko poročilo je orodje, ki je najbolj neposredno usmerjeno v zagotavljanje nenehnega izboljševanja kakovosti delovanja.

Služba referata redno pripravlja poročila, v katerih se zbirajo podatki o učnih izidih študentov za vsak posamezen letnik študijskega programa. Zbirajo in analizirajo se podatki o številu študentov, ki opravijo oziroma ne opravijo s predmetnikom določenih študijskih obveznosti v tekočem študijskem letu, realizaciji študijskega programa in kakovost izvedbe praktičnega usposabljanja.

ESM ima jasno določene cilje glede kakovosti izobraževanja, saj si prizadeva za najboljše izvajalce pedagoškega procesa, kakovostno usposobljene mentorje v kliničnem okolju, sodobne metode poučevanja, majhno število študentov, materialne pogoje idr., kar je zagotovo eden izmed pomembnih kazalnikov kakovosti.

## **7. Zaključek**

Ob koncu ugotavljamo, da smo uspešno realizirali večino zastavljenih usmeritev za študijsko leto 2009/2010. V prihodnje bodo potekala prizadevanja za pridobitev koncesijskih sredstev za izvajanje rednega študija, visokošolskega strokovnega programa prve stopnje Zdravstvene nege. ESM je glede na zmožnosti učnih zavodov v kliničnem okolju in možnostmi zaposlovanja ocenilo, da bi letno vpisalo največ 40 študentov v študijski program prve stopnje Zdravstvene nege, da bi se na ta način zagotavljala kar največja kvaliteta študija.

Pomanjkljivosti, ki jih je potrebno odpraviti se nanašajo na konstituiranje Študentskega sveta. Predlagamo uvedbo boljšega informacijskega sistema, študentskega foruma za medsebojno komuniciranje, nenehno posodabljanje e učilnice ter lastno knjižnico. ESM naj nadaljuje z izvajanjem klinične prakse z individualnimi mentorji, saj to študentom ESM prinaša velike prednosti pri pridobivanju znanja.

Skupna ocena je, da ESM uspešno opravlja svoje poslanstvo in izgrajuje svojo prepoznavnost v slovenskem visokošolskem prostoru.