

EVROPSKO SREDIŠČE MARIBOR

SAMOEVALVACIJA
ORGANIZACIJA, IZVEDBA IN RAZVOJ
IZOBRAŽEVALNE DEJAVNOSTI

Spremljanje, ugotavljanje in zagotavljanje
kakovosti

Poročilo za študijsko leto 2009/2010

PROGRAM FIZIOTERAPIJA

Povzetek za javnost

Januar, 2011

KAZALO

1. PREDSTAVITEV ZAVODA ESM	3
2. ORGANIZIRANOST IN RAZVOJ ESM	5
2.1 Vizija in strategija ter vpetost v okolje	5
2.2 rganiziranost ESM	7
3. KRATKA PREDSTAVITEV ŠTUDIJSKEGA PROGRAMA FIZIOTERAPIJA	8
Navedba strokovnega oz. znanstvenega naslova.....	9
3.1 Temeljni cilji programa.....	9
3.2 Praktično izobraževanje	10
4. KADRI.....	10
5. ŠTUDENTI	11
6. MATERIALNI POGOJI	13
7. ZAGOTAVLJANJE KAKOVOSTI	13
8. Zaključek.....	14

1. PREDSTAVITEV ZAVODA ESM

Evropsko središče Maribor povezuje profesorje iz univerz in institutov Srednje Evrope, da posredujejo nova znanja in izkušnje ukaželjnim študentom, da bodo sposobni zagotoviti sebi lepše življenje z reševanjem zahtevnih nalog v gospodarstvu in družbi.

Evropsko središče Maribor je nastalo ob podpori gospodarstva, lokalnih skupnosti in ter nacionalnih institucij, da bi razvijalo visokošolske programe, ki so novi, deficitarni na domačem in evropskem trgu, moderni in evropsko orientirani. Razvili smo poklice, ki bodo sposobni reševati zahtevne naloge gospodarstva, ekologije, medkulturnih odnosov ter zdravja ljudi. Študentom posredujejo moderna znanja domači in profesorji iz številnih univerz zlasti Srednje Evrope. Študentom bo omogočena kvalitetna mednarodna izmenjava ter študij na partnerskih univerzah in praksa ob dobrih mentorjih.

Sodobna informacijska tehnologija ob sodelovanju strateških partnerjev omogoča vse vrste študija, redni, izredni in študij na daljavo. Mreža mednarodnih partnerskih univerz pa nudi vsestransko sodelovanje za vse, učitelje, raziskovalce in študente. Primerljivost in priznavanje izpitov in diplom zagotavlja tudi sitem študija, ker vsi programi sledijo modernim principom Bolonjske deklaracije. Vse to pa omogoča tudi prehodnost in nadaljevanje študija na domačih in tujih univerzah.

Moderni študiji zagotavljajo kvalitetna znanja, dobre profesorje in sodelavce, zaposlitve na atraktivnih delih in lepo delovno kariero vsem ukaželjnim in dela voljnim študentom.

Nastajanje ESM

Evropsko središče Maribor (ESM) je bilo kot akademska skupnost institucij in posameznikov v podonavski regiji ustanovljeno leta 2007 s podporo lokalnih skupnosti, gospodarstva in nacionalnih institucij, zato da bi razvilo nove, aplikativne, interdisciplinarne, deficitarne, mednarodne, problemsko in evropsko usmerjene dodiplomske in podiplomske programe, ki bi bili komplementarni obstoječim programom in po katerih bi obstajalo povpraševanje na evropskem trgu. Programi, temelječi na mobilnosti študentov in profesorjev, zato vključujejo profesorje in znanstvenike s partnerskih institucij v Sloveniji in Evropi (posebej v Podonavju), ki bodo z razvojem mejnih in integrativnih znanosti prispevali k reševanju problemov v regiji in posledično višji kakovosti življenja, ekološkemu ravnotežju, konkurenčnosti, trajnostnemu razvoju, miru in evropski integraciji.

ESM je samostojni visokošolski zavod, vpisan v razvid visokošolskih zavodov pri Ministrstvu za visoko šolstvo, znanost in tehnologijo in raziskovalni zavod vpisan v

register raziskovalni organizacij pri Javni agenciji za raziskovalno delo Republike Slovenije.

ESM ima zagotovljene materialne pogoje dela skupaj s strateškimi partnerji, zlasti prostore, knjižnico, informacijsko infrastrukturo, laboratorije in učilnice, bodisi lastne ali pri poslovnih partnerjih. Nadaljnji razvoj materialnih pogojev dela se bo planiral skladno s potrebami in možnostmi.

V študijskem letu 2009/2010 je Evropsko središče pričelo z izvajanjem naslednjih akreditiranih in javnoveljavnih študijskih programov:

1. Zdravstvena nega (VS) v Murski Soboti, Lendavska 9.
2. Fizioterapija (VS) v Murski Soboti, Lendavska 9

Pogodbeno sodelovanje ESM

ESM je sklenila številne pogodbe in pisma o nameri z akademskimi, raziskovalnimi in drugimi razvojnimi subjekti ter posebej tudi pogodbe z učitelji in študenti.

2. ORGANIZIRANOST IN RAZVOJ ESM

2.1 Vizija in strategija ter vpetost v okolje

Vizija ESM je, da postane mednarodna Evropska univerza, center odličnosti v izobraževanju in raziskovanju, ki bo s strateškim in aplikativnim razvojem kreativno reševal gospodarsko tehnološke, zdravstvene in socialno politične, ekološko podnebne in medkulturne probleme Centralne Evrope, zlasti Podonavja in Balkana. Evropska univerza bo kot odprta akademska skupnost ponudila s svojimi partnerji projekte za gospodarski in tehnološki razvoj, mir in demokracijo v združeni Evropi, trajnostni razvoj ter razvoj ekološkega ravnotežja v regiji in s tem dala prispevek k reintegraciji Evrope v miru in blagostanju.

ESM si prizadeva za izobraževanje študentov kot:

- razvoj, poglobljanje, ohranjanje in širjenje znanja s poučevanjem, raziskovanjem in akademsko radovednostjo;
- razvoj mejnih znanosti;
- krepitev miru, vzajemnega spoštovanja, etike s profesionalnimi standardi, razumevanje med različnimi kulturami, narodi in jeziki, zlasti v Srednji in JV Evropi;
- krepitev trajnostnega razvoja in ohranitev naravnih virov;
- krepitev povezav med regijami, gospodarstvom in akademskimi institucijami;
- razvijanje vrednot intelektualne neodvisnosti in svobode raziskovanja;
- razumevanje in odzivanje na resnična vprašanja visokega šolstva;
- delovanje v korist lokalne, nacionalne in globalne skupnosti;
- iskanje odgovorov na stalno se spreminjajoče kulturno, izobraževalno, ekonomsko in socialno okolje;
- podpiranje družbene stabilnosti z uveljavljanjem socialno-tržnega gospodarstva, ki vodi do družbenega ravnotežja preko malih in srednje velikih podjetij, kooperativ in ostalih instrumentov družbene stabilnosti;
- razvoj izobraževanja na daljavo skupaj z informacijsko-komunikacijskimi partnerji. Izobraževanje na daljavo bo temeljilo na principih vseživljenjskega učenja in bo usmerjeno k splošni profesionalni, moralni in kulturni prenovi celotne regije;

ESM opravlja strokovno, razvojno in svetovalno delo. Razvija znanstvene discipline, na katerih temelji študijski program in znanstvene discipline s sorodnih ali interdisciplinarno povezanih področij.

Osnovno poslanstvo Evropskega središča Maribor (ESM) je, da razvija in izvaja kvalitetne, komplementarne in deficitarne, evropsko orientirane aplikativne in konkurenčne programe, kot jih potrebuje zlasti gospodarstvo Slovenije in Srednje Evrope.

Poslanstvo ESM je izvajanje najkakovostnejših pedagoško-izobraževalnih in znanstveno-raziskovalnih programov s področja zdravstvene nege, fizioterapije in drugih zdravstvenih ved, ki jih bomo v prihodnje še razvijali ter služiti skupnosti kot univerzitetno središče, ki spodbuja razvoj, širjenje in uporabo znanja s področja zdravstvenih ved. ESM razvija sodelovanje z univerzami iz regije ter razvite Zahodne Evrope z namenom, da nova znanja sprejema, implementira v prostoru ter ob sodelovanju z univerzami v regiji razvija nova znanja.

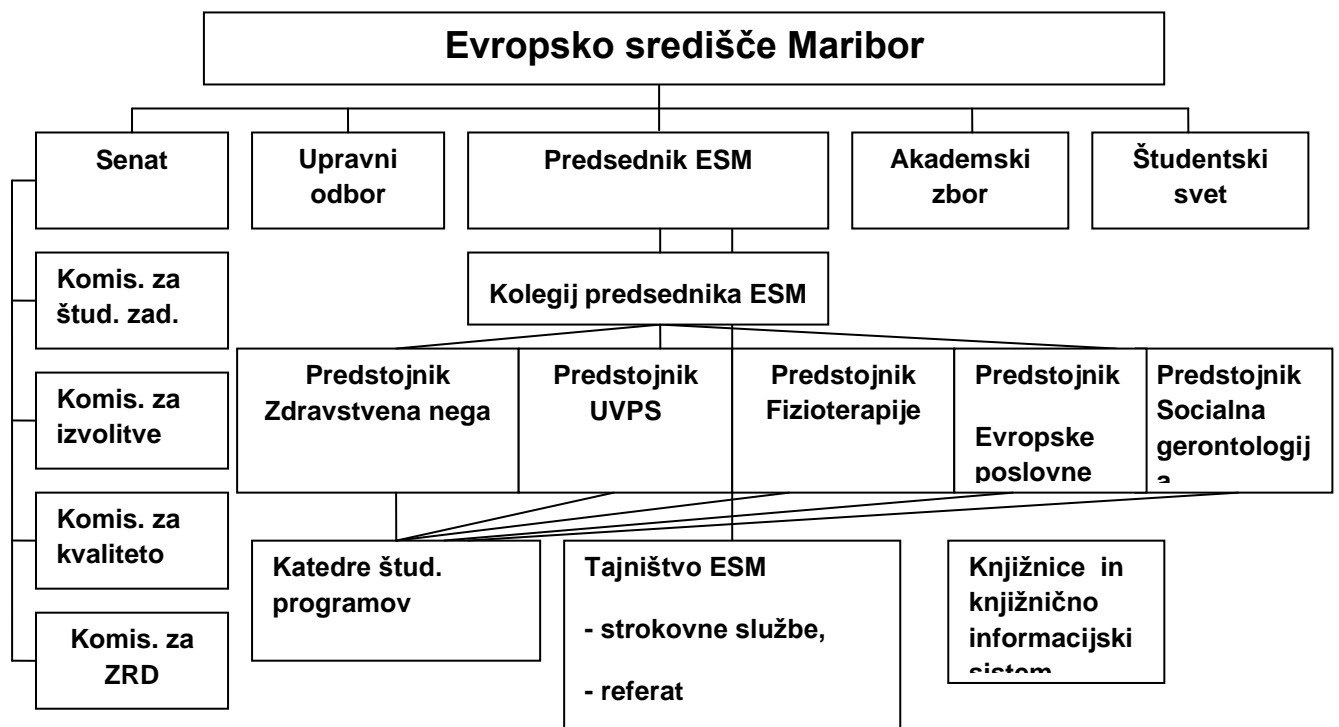
ESM tako prispeva k gospodarskemu in kulturnemu razvoju ter oblikovanju vrednot in tako izpolnjuje lokalno, nacionalno in regionalno poslanstvo na izobraževalnem, raziskovalnem in kulturnem področju.

ESM je pri svojem delovanju, zlasti z izvajanjem kliničnega, praktičnega usposabljanja študentov v delovnem okolju, aktivno vpeta v širši družbeni in gospodarski prostor. Klinično usposabljanje, je obvezni del študijskega procesa, poteka v učnih okoljih ki so locirana zlasti v Pomurski regiji. Klinično usposabljanje izvajajo številni usposobljeni klinični mentorji fizioterapije. Praktično usposabljanje v delovnem okolju ESM omogoča kakovostno vpetost v širok družbeni in gospodarski prostor in povezuje izmenjavo potreb in izkušenj med pedagoško-raziskovalnim področjem ter gospodarskimi in javnimi službami.

Pomurje ima številna zdravilišča , kjer si študenti fizioterapije pridobivajo fizioterapevtske spretnosti, prav tako pa sodelujejo študenti obiskujejo številne privatne fizioterapije .

ESM že od svoje ustanovitve namenja veliko pozornosti sodelovanju z gospodarstvom in drugimi organizacijami, saj se zaveda, da je povezovanje z uporabniki znanja temelj za kakovosten razvoj študijske in raziskovalne ponudbe.

2.2 rganiziranost ESM



Organi ESM

Skladno s Statutom ESM delujejo na ESM naslednji organi:

- **Akademski zbor**
- **Senat**
- **Predsednik ESM**
- **Upravni odbor**
- **Študentski svet – v ustanavljanju**

3. KRATKA PREDSTAVITEV ŠTUDIJSKEGA PROGRAMA FIZIOTERAPIJA

Visokošolski strokovni študijski program prve stopnje Fizioterapija je bil akreditiran v letu 2009, ko je ESM vpisalo prvo generacijo izrednih študentov in tako pričelo v študijskem letu 2009/2010 z izvajanjem izobraževalnega procesa.

Fizioterapija se je razvila kot pomembna zdravstvena disciplina, ki uporablja pri zdravljenju in rehabilitaciji bolnikov predvsem fizikalne metode. Fizioterapevtska stroka si prizadeva zadržati in utrditi svoj položaj znotraj zdravstvenega sistema. Študij in delo fizioterapije sta zasnovana na znanju o človeškem telesu, ki združuje relevantne informacije drugih znanosti in disciplin. Delo fizioterapevta temelji na medicinskem modelu zdravja in bolezni, celovitem pristopu k bolniku, upoštevanju dognanj znanosti in empiričnemu odločanju ter obravnavi. Ključnega pomena za fizioterapijo je interpretacija gibanja in drže telesa, s fizikalnega in patološkega zornega kota, pri upoštevanju socioloških in psiholoških vplivov. Ob upoštevanju priporočil Svetovnega združenja fizioterapevtov (WCPT), Svetovne zdravstvene organizacije (WHO) in Konzorcija visokih zdravstvenih šol (COHERE) o trajanju, stopnji in obliki izobraževanja je sprejeti visokošolski strokovni študijski program fizioterapije primerljiv s sodobnimi izobraževalnimi programi po svetu.

Študijski program je usklajen s potrebami slovenskega prebivalstva, usmerjen je v zmanjševanje stroškov zdravljenja in rehabilitacije, zagotavlja široko in poglobljeno osnovo za kvalitetno in učinkovito fizioterapevtsko delo.

Evropsko središče Maribor je študijski program Fizioterapija lociralo v Murski Soboti, s čemer se bo terciarno izobraževanje preneslo tudi v Pomurje. Razlogi za to lokacijo so predvsem v potrebah Pomurja po tovrstnem izobraževanju in hkrati v podpori tako lokalnih skupnosti kot tudi širšega lokalnega gospodarstva in negospodarstva. Ob tem pa ne gre zanemariti tako odličnih materialnih kakor tudi kadrovskih pogojev s katerimi regija razpolaga.

Dodiplomski študijski program prve stopnje FIZIOTERAPIJA traja 3 leta (6 semestrov) in obsega 180 ECTS kreditnih točk. Dodiplomski študijski program vsebuje predmetnik, ki zagotavlja temeljne vsebine s področja fizioterapije. Obvezni predmeti so razporejeni po šestih semestrih znotraj treh letnikov dodiplomskega programa v obsegu 150 ECTS kreditnih točk. Dopolnjujejo se z izbirnimi predmeti v obsegu 10 ECTS kreditnih točk, ki zagotavljajo lastno izbirnost študentov in so uvrščeni v četrti semester. V zadnjem, šestem semestru pa je praktikum v obsegu 5 ECTS in diplomsko delo v obsegu 15 ECTS. Izbirnih predmetov je 10 in vsi so ovrednoteni s po 5 ECTS. Možno jih je izbirati iz nabora predlaganih izbirnih predmetov ali iz ponudbe drugih izbirnih predmetov. Študijske obveznosti celotnega programa so v skladu z zakonom (ZViS, 36. in 37. člen) ter Merili za kreditno vrednotenje po Evropskem prenosnem kreditnem sistemu (ECTS).

Študenti zaključijo študij tako, da opravijo:

- 30 obveznih predmetov (150 ECTS),
- 2 prosto izbirna predmeta (10 ECTS),
- praktikum v obsegu 5 ECTS
- diplomsko nalogo (15 ECTS).

Navedba strokovnega oz. znanstvenega naslova

Po uspešnem zagovoru diplomskega dela pridobi kandidat naslednji strokovni naslov:

- **diplomirani fizioterapevt (VS)**
- **diplomirana fizioterapevtka (VS)**

3.1 Temeljni cilji programa

Fizioterapija je osredotočena na posameznike in/ali skupine ljudi z okvarjeno, omejeno ali ogroženo funkcijo zaradi bolezni ali poškodb, v zvezi s kostnim, živčnim, dihalnim, srčno-žilnim in sistemom presnove. Tako široko področje pa zahteva poleg razumevanja in poznavanja nastanka, razvoja in posledic takih stanj, tudi poznavanje metod ocenjevanja funkcij teh sistemov, razumevanje dobljenih podatkov in na osnovi teh ustrezno izbiro in pravilno uporabo terapevtskih postopkov, za ohranitev, izboljšanje in/ali povrnitev teh funkcij.

Cilj študijskega programa je oblikovanje diplomanta, katerega znanje in sposobnosti ustrezajo potrebam prebivalstva in hkrati zagotavljajo nadaljnji razvoj stroke.

Temeljni cilj programa pa je predvsem usposobiti diplomanta za:

- Opravljanje medicinske rehabilitacije, v sklopu posameznih rehabilitacijskih timov vključujoč izboljšavo zdravja, edukacijo bolnikov in družin, preprečevanje bolezni in direktno pomoč obolelim in onesposobljenim ljudem vseh starosti v zdravstvenih ustanovah, rehabilitacijskih centrih in širši skupnosti.
- Opravljanje zdravstveno vzgojnih aktivnosti.
- Popolnoma enakopravno delovanje v zdravstvenem timu.
- Izvajanje edukacije in nadzora bodočih fizioterapevtov – mentorstvo.
- Raziskovalno dejavnost.

Z doseganjem temeljnih ciljev študijskega programa bodo študenti pridobili naslednje splošne kompetence:

- sposobnost uporabe teoretičnih znanj pri razvijanju, vzdrževanju in obnovi gibanja ter funkcijskih sposobnosti zdravih oseb ali skupine ljudi v vseh starostnih obdobjih, kakor tudi oseb in/ali skupin z ogroženim, omejenim, prizadetim ali okvarjenim gibanjem in funkcijsko sposobnostjo zaradi bolezni ali poškodbe;

- razvoj kritične in samokritične presoje za načrtovanje, izvajanje in ocenjevanje fizioterapevtskega procesa;
- sposobnost povezovanja na dokazih temelječo teorijo in jo vgraditi v vsakodnevno prakso;
- avtonomnost pri strokovnem delu in pri sprejemanju odločitev, razvit profesionalni pristop pri reševanju strokovnih problemov;
- sposobnost analize poklicnih problemov in sinteze ustreznih rešitev; sposobnost sodelovanja v interdisciplinarnem timu;
- razumevanje osnovnih raziskovalnih metod in postopkov s področja fizioterapije za vključevanje v znanstveno-raziskovalno delo na svojem področju;
- sposobnost ustnega in pismenega komuniciranja s sodelavci in strokovnjaki drugih disciplin (tudi v mednarodnem okolju), ki mu omogoča aktivno sodelovanje pri skupinskem delu;
- sposobnost samostojnega učenja na svojem strokovnem področju, odgovornost za lastno učenje in zavedanje pomena vseživljenjskega učenja;
- etična refleksija in zavezanost profesionalni etiki v fizioterapiji, spoštovanje različnosti kultur in običajev.

3.2 Praktično izobraževanje

Praktično usposabljanje je sestavni del študijskega programa fizioterapija. Praktično usposabljanje je potekalo v pomurski regiji, v zdraviliščih, kakor tudi v UKC Maribor in nekaterih privatnih fizioterapijah. dokazila dajejo vsi gospodarski in negospodarski subjekti, ki so relevantni iz vidika temeljnih ciljev študijskega programa in s katerimi ima Evropsko središče Maribor podpisane pogodbe o sodelovanju.

4. KADRI

V dodiplomskem študijskem programu Zdravstvena nega in Fizioterapija so v študijskem letu 2009/2010 sodelovali visokošolski učitelji z ustreznimi habilitacijskimi naslovi po akreditiranem programu, razen zgoraj omenjenih sprememb. Pri izvajanju vaj v kliničnem okolju so sodelovali usposobljeni mentorji, pri obravnavi posameznih tem predmetnega področja tudi priznani strokovnjaki iz prakse.

Prvo leto izvajanja študijskega programa so želeli nosilci predmetov sami izvajati vse oblike kontaktnih ur. ESM izvaja postopki izbire, imenovanja ter napredovanja visokošolskih učiteljev in sodelavcev ter znanstvenih delavcev v skladu z zakonodajo (merili NAKVIS). Pri izvolitvah v naziv upošteva veljavno nacionalno zakonodajo ter pravne predpise in postopke. Vsi visokošolski učitelji in sodelavci, ki so sodelovali pri izvajanju obeh študijskih programov, so in imajo ustrezno veljavno izvolitev.

Visokošolski učitelji opravljajo tako izobraževalno kot znanstveno, raziskovalno, strokovno delo.

ESM sodeluje pri izmenjavi visokošolskih učiteljev in sodelavcev ter znanstvenih delavcev tako doma kot v tujini.

ESM si prizadeva, da bi aktivno sodelovati s tujimi izobraževalnimi in raziskovalnimi institucijami tudi na področju vključevanja v programe mednarodne mobilnosti. ESM omogoča vseživljenjsko izobraževanje in usposabljanje ter strokovni razvoj vseh zaposlenih na tak način, da usklajuje potrebe in želje zaposlenih po neformalnem izobraževanju: udeležbe na seminarjih, predavanjih, delavnicah, tečajih, aktivne ali pasivne udeležbe na domačih ali mednarodnih znanstvenih in/ ali strokovnih kongresih, konferencah, simpozijih, posvetih, sestankih in drugo.

ESM zaposluje tudi visoko izobražen nepedagoški kader, ki je in bo sposoben samostojno opravljati zahtevnejše aktivnosti, predvsem pa k študentom pristopiti in jih obravnavati na holističen način.

Visokošolski učitelji in sodelavci skladno z določili Statuta ESM sodelujejo v organih ESM. Visokošolski učitelji pripravljajo programe dela (Senat ESM sprejeme Program dela in finančni načrt za tekoče poslovno leto), dajejo soglasje k operativnemu načrtu izvedbe študijskega procesa in sodelujejo pri pripravi vseh ostalih aktivnosti za izvedbo študijskega procesa ter pri evalvaciji te izvedbe. Evalvacija izvedbe študijskega procesa se izvaja preko Komisije za kakovost.

5. ŠTUDENTI

ESM je zagotavljalo kandidatom za študij in že vpisanim študentom svetovalne storitve, povezane z vpisom in informacijami o študiju. ESM je redno in sprotno obveščalo o aktualnih aktivnostih preko referata za študente, ki opravlja poglobljene naloge v povezavi z vpisom na študijske programe (zbiranje prijav, analiza prijav, razdeljevanje študentskih izkaznic, idr), kakor tudi z dajanjem informacij o študiju. V Referatu študentje dobijo osnovne informacije v zvezi s potekom študija, veljavnim urnikom oziroma manjšim spremembam, izvajanjem kliničnega in praktičnega usposabljanja, razpisanih izpitnih rokov, idr. Informacije o študijskih programih in ostale so študentom dosegljive na spletni strani ESM.

ESM je izvajala promocijske dejavnosti in aktivnosti, ki so bile vezane na razpis za vpis v dodiplomske študijske programe in sicer:

- Udeležba na izobraževalnem sejmu Informativa,
- Objava oglasov za promocijo vpisa
- Tiskanje zloženke,
- Vzdrževanje ažurnosti spletne strani ESM

- Organizacija informativnih dni v skladu z Razpisi za Vpis in dodatno v Mariboru, kakor Murski Soboti .

Za študente so se organizirali tudi mentorski sestanki, na katerih so dobili vse želene informacije. Zagotovili smo enakopravnost študentov.

Po zaključenem izboru študentov v skladu z akreditiranimi kriteriji je bilo sprejetih in vpisanih 62 študentov na programu Fizioterapija. Od tega je bilo 33 žensk in 29 moških. Prehodnost študentov v drugi letnik je bila 80,64%. Povprečna ocena študija je bila 7,64.

ESM je priznavalo znanja in spretnosti na visokošolskem strokovnem študijskem programu Fizioterapija na prvi stopnji, ki so jih pridobili študenti pred vpisom v različnih oblikah formalnega izobraževanja ustrezne stopnje za pridobitev izobrazbe, ki so po vsebini ustrezala vsebinam študijskega programa Fizioterapija. O priznavanju znanj in spretnosti pridobljenih pred vpisom je odločala Komisija za študijske zadeve ESM, na podlagi pisne vloge študenta, priloženih spričeval in drugih listin, ki so dokazovala pridobljeno znanje ter vsebino teh znanj.

Pri priznavanju študijskih obveznosti je komisija upoštevala znanja in spretnosti pridobljena pred vpisom po naslednjih merilih:

- ustreznost izpolnjevanja pogojev za pristop v različne oblike izobraževanja (zahtevana predhodna izobrazba za vključitev v izobraževanje);
- primerljivost obsega izobraževanja (obseg vloženega dela študenta oz. število ur obremenitve študenta v predhodnem izobraževanju), pri katerem se obveznost priznava;
- ustreznost vsebine izobraževanja, glede na vsebino predmetnega področja, pri katerem se vsebina priznava.

Pridobljena znanja so se priznala, če:

- je bil pogoj za vključitev v izobraževanje skladen s pogoji za vključitev v program;
- je predhodno izobraževanje obsegalo najmanj 75% obsega vloženega dela študenta oz. število ur obremenitve študenta in če je najmanj 75% vsebin ustrezalo vsebinam predmetnega področja, pri katerem se študijska obveznost priznava.

V primeru, da je komisija ugotovila, da se pridobljeno znanje in spretnosti lahko priznajo, so se ovrednotila z enakim številom točk po sistemu ECTS, kot znaša število ECTS pri vsebinsko- predmetnem področju.

Način preverjanja in ocenjevanja znanja se je izvajal v skladu s Pravilnikom o ocenjevanju in preverjanju znanja.

Znanje študentov se je preverjalo in ocenjevalo, tako da se je učni proces končal s preverjanjem teoretičnega in/ali praktičnega znanja ter pridobljenih veščin. Oblike preverjanja znanja in veščin so opredeljene v učnih načrtih predmetov in so bili :

ustni, pisni izpit, praktični, pisni kolokvij, seminarske naloge, poročila s kliničnih vaj in praktičnega usposabljanja, drugo.

Študenti so si v prvem letniku študija pridobili tiste kompetence, ki so predvidene za prvi letnik, saj se je študij šele pričel. Pridobili so osnovna znanja za raziskovanje, ki so jih uporabili za potrebe seminarskih nalog.

6. MATERIALNI POGOJI

ESM ima v lasti primerne prostore za izvajanje študija in z njim povezanih dejavnosti. na naslovu Lendavska 9 v Murski Soboti. Študenti in zaposleni so uporabljali informacijsko-komunikacijsko tehnologijo, tako za potrebe poslovanja kot za izobraževalne in strokovne namene.

Na šoli so štiri predavalnice od 20 – 70 sedežev, 2 kabineta, specialno opremljena učilnica za potrebe pridobivanja fizioterapevtskih spretnosti, referat, študentska soba, 3 kabineti za učitelje in prostori za upravno-administrativne službe (dekanat, tajništvo, računovodstvo, sejna soba itd). Vse predavalnice so opremljene s projektorji in osebnimi računalniki. Na ESM so tudi ustrezni sanitarni in kuhinjski prostori.

ESM ima sklenjene pogodbe z javnimi in drugimi knjižnicami.

Glavni in edini vir financiranja so lastna sredstva pridobljena z izvedbo izrednega študija, ki je tudi edina oblika, saj proračunskih sredstev ESM ne dobi, ker ni bila podeljena koncesija.

Sredstva za študijsko, znanstveno, raziskovalno, umetnostno oziroma strokovno dejavnost so dolgoročno zagotovljena iz različnih virov.

7. ZAGOTAVLJANJE KAKOVOSTI

Poročilo za študijsko leto 2009/ 2010 je prvo, nadaljnje samoevalvacije se bodo izvajale periodično.

Osnovni namen samoevalvacijskega poročila je torej spremljanje stanja in spodbujanje izboljšav ter delovanja sistema za kakovosti na vseh področjih delovanja oz. v sklopu ključnih in podpornih procesov. Samoevalvacijsko poročilo je v tem pogledu tudi podlaga za prihodnjo strategijo razvoja na posameznih področjih.

Pri samoevalvaciji sodelujejo vsi zaposleni in predstavniki študentov. V okviru letnega razgovora, ki ga opravi predsednik ESM imajo zaposleni, kakor tudi ostali pogodbeno sodelujoči visokošolski učitelji in ostali priložnost predstaviti v neposrednem

razgovoru svoje mnenje o določenem področju delovanja pedagoškega procesa in izpostaviti predloge za izboljšave stanja ali odprave morebitnih pomanjkljivosti.

Samoevalvacijsko poročilo programa Fizioterapije oblikuje in potrjuje Komisija za kakovost. Samoevalvacijo poročilo programa Fizioterapija se vključi oz. postane del samoevalvacijskega poročila ESM.

Predsednik ESM odgovarja za kakovost in razvoj zavoda in s svojimi odločitvami seznanja zaposlene in študente.

Stalno izboljševanje kakovosti je strategija ESM, ki jo bo dosegalo z Letnimi programi dela in finančnimi načrti ESM in letnim Samoevalvacijskim poročilom. To poročilo zagotavlja preverjanje doseganja zastavljenih ciljev, uspešnosti in učinkovitosti delovanja in posledično s tem tudi zagotavljanja stalnega izboljševanja kakovosti. Samoevalvacijsko poročilo je orodje, ki je najbolj neposredno usmerjeno v zagotavljanje nenehnega izboljševanja kakovosti delovanja.

Uspešno orodje spremljanja in presojanja kompetenc diplomantov je že ustrezno izpolnjen nekakšen dnevnik študenta, ki ga le-ta pripravlja na kliničnem oziroma praktičnem usposabljanju. Študent mora osvojiti tista znanja in spretnosti, ki vodijo do zahtevanih kompetenc, kar s podpisom v dnevnik potrdijo tudi klinični mentorji.

Služba referata redno pripravlja poročila, v katerih se zbirajo podatki o učnih izidih študentov za vsak posamezen letnik študijskega programa. Zbirajo in analizirajo se podatki o številu študentov, ki opravijo oziroma ne opravijo s predmetnikom določenih študijskih obveznosti v tekočem študijskem letu, realizaciji študijskega programa in kakovost izvedbe praktičnega usposabljanja.

8. ZAKLJUČEK

Ob koncu ugotavljamo, da smo uspešno realizirali večino zastavljenih usmeritev za študijsko leto 2009/2010. V prihodnje bodo potekala prizadevanja za pridobitev koncesijskih sredstev za izvajanje rednega študija, visokošolskega strokovnega programa prve stopnje Fizioterapije. Pomanjkljivosti, ki jih je potrebno odpraviti se nanašajo na konstituiranje Študentskega sveta. Predlagamo uvedbo boljšega informacijskega sistema, študentskega foruma za medsebojno komuniciranje, nenehno posodabljanje učilnice ter lastno knjižnico. ESM naj zaradi vzpodbujanja znanstveno-raziskovalnega dela ter prepoznavnosti in dviga kvalitete študija Fizioterapije organizira znanstveni simpozij.

Skupna ocena je, da ESM uspešno opravlja svoje poslanstvo in izgrajuje svojo prepoznavnost v slovenskem visokošolskem prostoru.